

KGCG600PT | KGCG600PTVM | KGCG600CZ | KGCG600BR

CADEIRA GAMER KBM! GAMING

KGCG600

MANUAL DO USUÁRIO

Índice

1. Agradecimentos	01
2. Segurança	01
3. Características do produto	03
4. Montagem e desmontagem	05
5. Instruções de uso	10
6. Limpeza e conservação	13
7. Problemas e soluções	14
8. Termo de Garantia	15

1. Agradecimentos

Parabéns! Você acaba de adquirir um produto KBM! GAMING. É ótimo que você tenha nos escolhido!

Neste manual de instruções, você encontra as informações detalhadas do produto, como instalá-lo e utilizá-lo corretamente; portanto, leia com bastante atenção todas as instruções. Lembre-se também de guardá-lo para eventuais consultas e dúvidas futuras.

Aproveite sua nova aquisição e prepare-se para viver boas experiências com seu produto!

2. Segurança

PERIGO



CUIDADO

- 2.1** Esteja ciente de que o produto pode ser danificado ou lesado se utilizado para outros objetivos além do uso normal da cadeira.
- 2.2** Observe que a parte de trás da cadeira pode ser danificada ou lesada caso seja excessivamente inclinada ou reclinada.
- 2.3** Observe que ficar de pé na cadeira ou correr com ela é perigoso.
- 2.4** Observe que cadeiras fabricadas para uma pessoa podem ser danificadas ou lesadas quando utilizadas por mais de uma pessoa.
- 2.5** Cuidado, se você se apoiar seu corpo em outras partes em vez do assento, como nos apoios para os braços e nos encostos, a cadeira pode tombar e causar ferimentos.
- 2.6** Quando uma pessoa entrar embaixo da cadeira, tome cuidado para não se sentar na cadeira ou operar suas funções, pois isso pode causar ferimentos.
- 2.7** Cuidado ao não se sentar na posição normal ou na posição da cadeira, pois ela pode escorregar e quebrar ou, ainda, causar ferimentos.
- 2.8** Quando utilizar a cadeira em uma escrivaninha ou outro objeto enquanto o encosto da cadeira é empurrado ao máximo, a cadeira pode tombar e causar ferimentos.
- 2.9** Especificamente, tome cuidado quando crianças estiverem próximas à cadeira; não deixe crianças se sentarem sozinhas ou empurrarem a cadeira (elas podem se machucar).
- 2.10** Cuidado ao jogar ou rolar uma cadeira, pois isso pode causar ferimentos ou danificar a cadeira devido a uma colisão.
- 2.11** Cuidado para não se ferir ao inserir ou encostar uma parte do corpo, como um dedo, dentro de um buraco ou parte funcional da cadeira.
- 2.12** Se qualquer produto for desmontado ou consertado, esse produto pode ser danificado e lesado; portanto certifique-se de recorrer a um serviço autorizado para obter ajuda profissional.

2.13 Não use a cadeira em pisos escorregadios, pois você pode cair e se machucar.

2.13 Evite exposição direta ao sol ou ao calor.

2.14 Se a cadeira estiver muito suja, lave-a com um detergente suave e neutro.

2.15 Cuidado para não se chocar contra a quina e se machucar.

2.16 Não desmonte ou lubrifique o cilindro de gás; ele pode explodir e causar ferimentos.

2.17 Não incinere a cadeira: o gás sob alta pressão no cilindro pode explodir ou emitir gás tóxico.

2.18 Cuidado, algumas partes da cadeira são pesadas e afiadas.

Utilize a cadeira apenas depois de compreender totalmente como utilizá-la por meio deste manual.

3. Características do Produto

3.1 Estrutura: aço

3.2 Base: 350 mm de raio

3.3 Rodízios: 60 mm de diâmetro

3.4 Cilindro de gás: classe 4

3.5 Tapeçaria: PU

3.6 Densidade da espuma (assento): 50 kg/m³

3.7 Densidade da espuma (encosto): 22 kg/m³

3.8 Ajuste de altura: 8 cm

3.9 Braço: fixo

3.10 Mecanismo: butterfly

3.11 Ajuste máximo do encosto: 90°

3.12 Peso máximo suportado: 130 kg.

3.13 Altura máxima recomendada: 1,90 m.

3.14 Dimensões e peso :

- Assento: 580 x 520 mm
- Base: 350 mm de raio
- Encosto: 820 x 620 mm
- Faixa de variação de altura da cadeira: 1240 - 1320 mm
- Largura: 660 mm
- Peso: 23 kg

3.15 Conteúdo da Embalagem:

- 1 cadeira gamer
- 2 chaves para montagem
- 1 manual



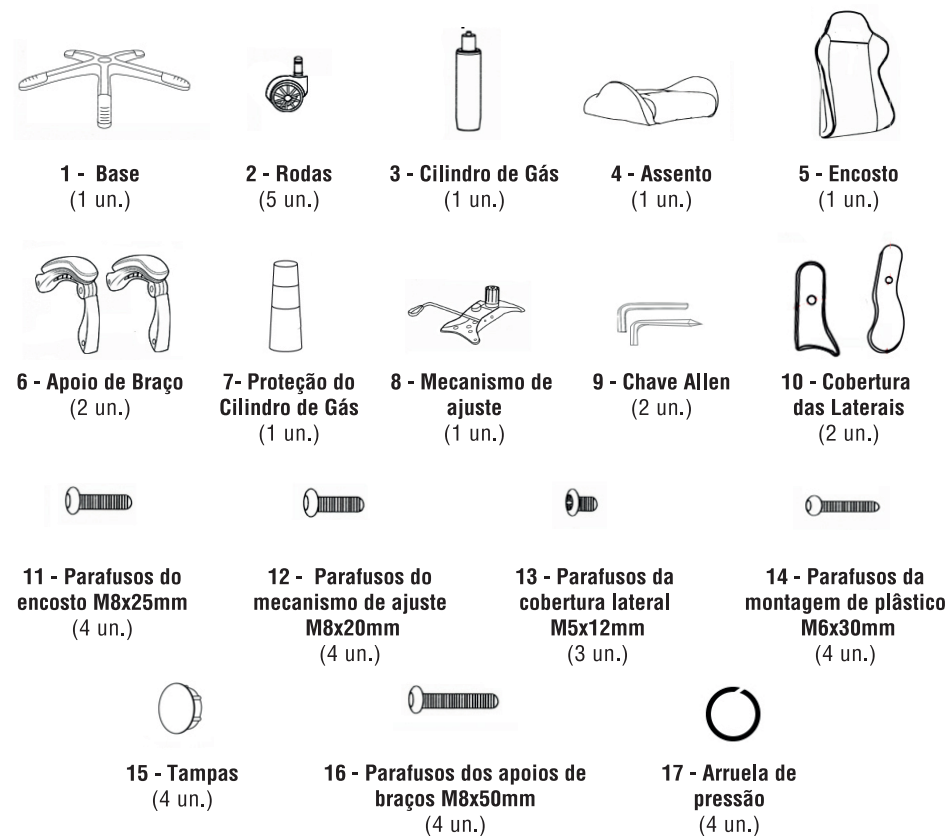
A cor acima da cadeira é meramente ilustrativa; ela varia de acordo com a opção escolhida.

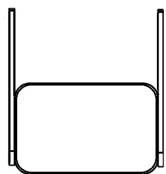
4. Montagem e Desmontagem

Atenção: não utilize a alavanca de ajuste de inclinação (do lado direito do assento) antes da correta instalação do encosto; ajustar a inclinação sem o encosto poderá fazer com que o suporte do encosto (no assento) seja disparado, o que poderá causar sérios acidentes.

Atenção 2: para evitar acidentes e assegurar uma melhor experiência como usuário, todos os parafusos devem ser firmemente apertados antes do uso; se algum ruído ou folga ocorrer (durante o uso) devido ao fato de algum parafuso estar frouxo, certifique-se de que todos os parafusos estejam apertados no sentido correto. Verifique periodicamente o aperto dos parafusos.

Atenção 3: os parafusos (11), (12) e (14) vêm previamente instalados; verifique as laterais do encosto e o fundo do assento.





18 - Descanso de Pés
(1 un.)



19 - Peça de plástico p/ montagem
(2 un.)



20 - Aros de Borracha
(3 un.)

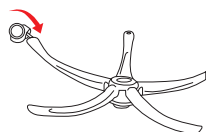
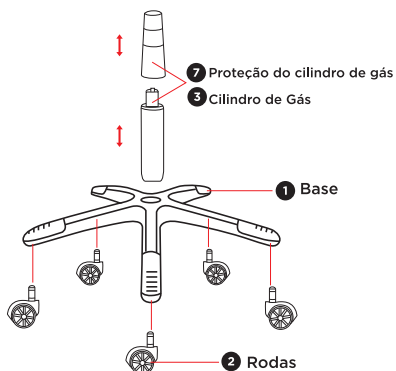


21 - Almofada para cabeça
(1 un.)



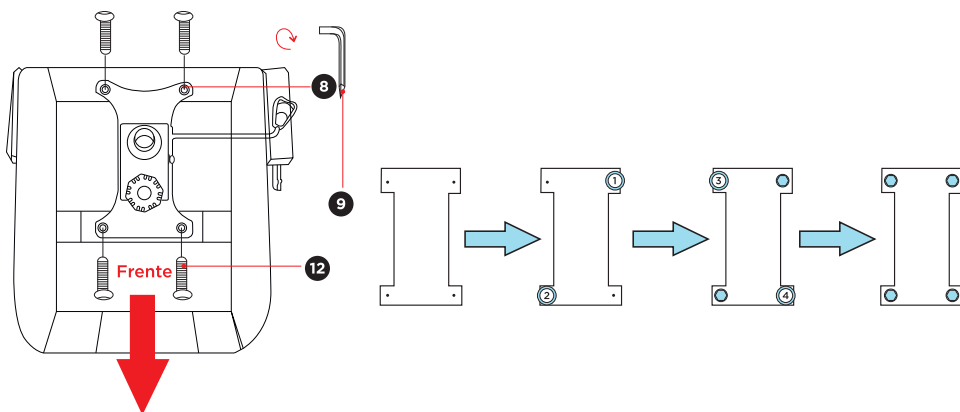
22 - Almofada para lombar
(1 un.)

4.1 Encaixe os rodízios (2) na base (1); encaixe a proteção do cilindro de gás (7) no próprio cilindro e então encaixe o cilindro na base.



Encaixe a roda nas aberturas de cada pé.

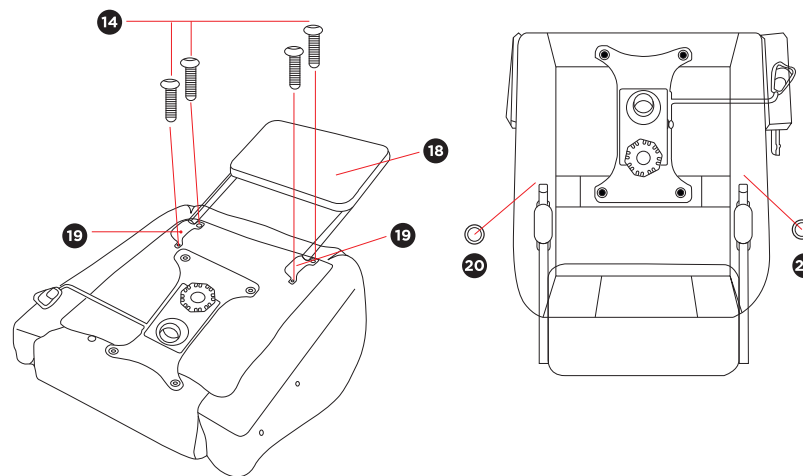
4.2 Fixe o mecanismo (8) no lado inferior do assento (4) por meio de 4 parafusos M8 x 20 (12); use chave allen (9).



*Atenção: instale e fixe os parafusos usando-se o conceito de aperto cruzado, como na figura ao lado.

4.3 Instale e fixe o descanso de pés (18) com as peças de plástico (19); use para isso parafusos M6 x 30 (14).

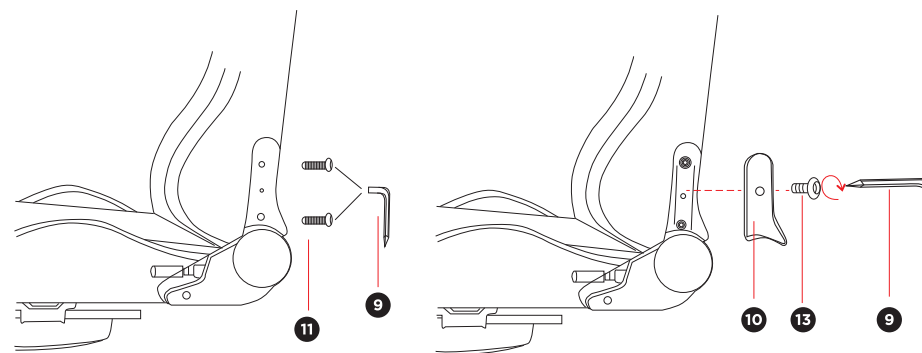
4.4 Encaixe os aros (20).



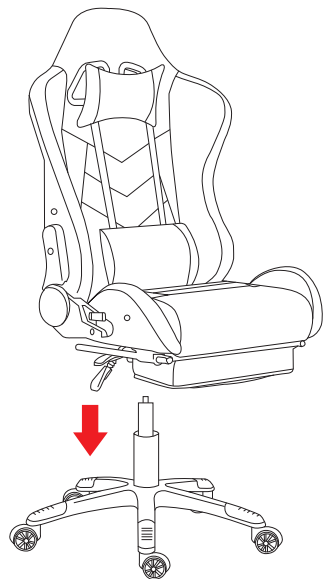
4.5 Fixe o encosto ao assento por meio de 2 parafusos M8 x 25 (11) de cada lado. Utilize chave allen (9).

Atenção: não utilize a alavanca de ajuste de inclinação (do lado direito do assento) antes da correta fixação do encosto; ajustar a inclinação sem o encosto poderá fazer com que o suporte do encosto (no assento) seja disparado, o que poderá causar sérios acidentes.

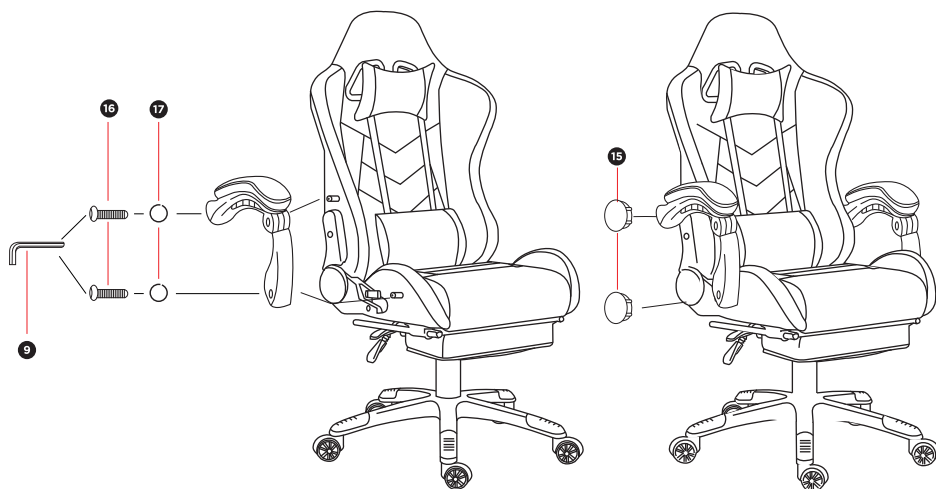
4.6 Fixe em cada lado 1 cobertura lateral (10) por meio de parafuso M5 x 12 (13); use chave allen (9).



4.7 Encaixe a parte montada da cadeira no cilindro de gás e empurre com força.



4.8 Fixe cada apoio de braço à cadeira por meio de (nesta ordem) 2 parafusos M8 x 50 (16) e 2 arruelas de pressão (17); use chave allen (9); após, cobrir com tampas (15) em cada lado.



8

4.9 Sua cadeira está montada.

4.10 Para a desmontagem da cadeira:

4.10.1 desparafuse os braços.

4.10.2 desparafuse o encosto do assento (não utilize a alavanca de ajuste de inclinação do lado direito do assento ao desparafusar o encosto do assento; do contrário poderá haver sérios acidentes).

4.10.3 desencaixe o pistão a gás do assento.

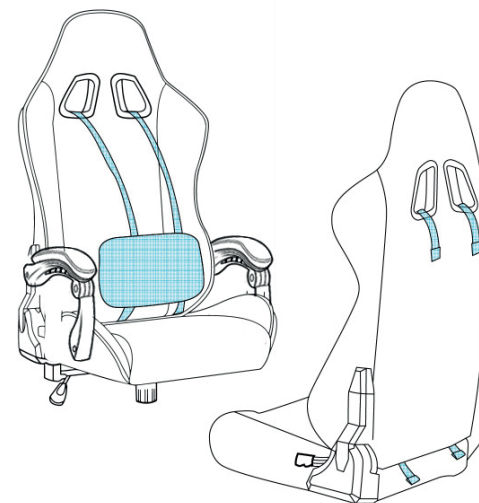
4.10.4 remova o protetor do pistão e então remova o pistão a gás da base por meio de um martelo de material macio (exemplo, borracha; caso não possua um, envolva um martelo comum - metálico - em pano macio); desencaixe o pistão batendo com o martelo de baixo para cima (ou seja, no sentido contrário ao de instalação); **nunca use martelo metálico diretamente em qualquer parte da cadeira.**

4.10.5 remova os rodízios da base.

5. Instruções de Uso

5.1 Almofada lombar

A almofada lombar possui regulagem de altura.



9

5.2 Ajuste de Altura do Assento

Levante a alavanca debaixo do assento (lado direito) para fazer a cadeira subir (alivie um pouco o peso sobre o assento); com seu peso sobre o assento, levante a mesma alavanca para fazer a cadeira descer.

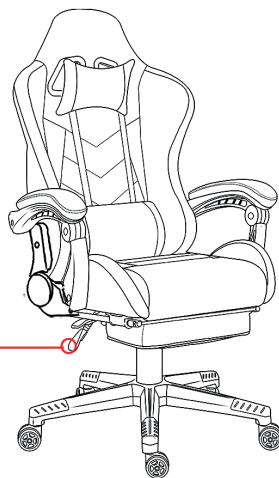
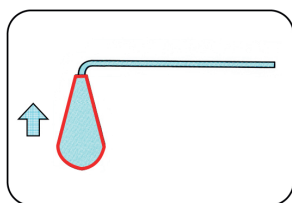
Cuidado: não opere essa alavanca de ajuste de altura estando fora da cadeira, pois a mesma poderá subir abruptamente e causar ferimentos.

Para fazer a cadeira subir:

Levante-se um pouco e puxe a alavanca para cima.

Para fazer a cadeira descer:

Sente-se na cadeira e puxe a alavanca para cima.



5.3 Ajuste da Inclinação do Encosto

O encosto da cadeira pode ser ajustado em até 180 graus.

Para inclinar a cadeira para trás:

Puxe a alavanca (na parte de trás do assento, lateral do encosto) para cima e encontre o ângulo desejado; então, solte a alavanca para travar a inclinação.

Para inclinar a cadeira para frente:

Desencoste do encosto e levante cuidadosamente a mesma alavanca. Muito cuidado especialmente com suas costas, pois o encosto voltará à posição original com força e rapidez.

Atenção: Muito cuidado ao reclinar o encosto até o máximo de 180 graus, pois a cadeira poderá tombar para trás ao chão.

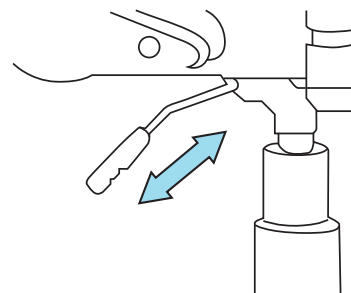


Dica: ao se reclinar a cadeira totalmente (90 graus a partir do ponto totalmente reto, ou seja, 180 graus totais) poderão ser ouvidos alguns estalos; tal será apenas a rotação das engrenagens do produto, e não um defeito.

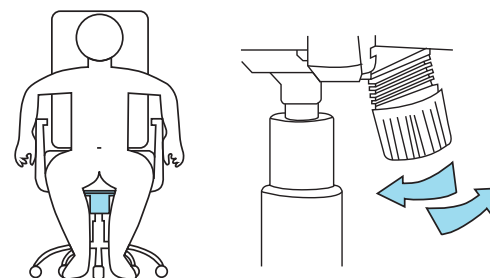


5.4 Balanço

Puxe a alavanca sob o assento para habilitar o balanço; o balanço ocorrerá na faixa entre 0 e 20 graus. Empurre a mesma alavanca para desabilitar o balanço.



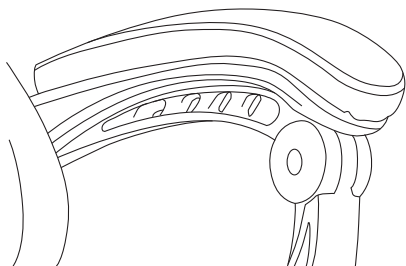
Ajustando-se a botão giratório abaixo do assento consegue-se ajustar a suavidade com que a cadeira se balança.



Gire o botão no sentido horário para tornar o balanço mais rígido; gire no sentido anti-horário para afrouxar o balanço.

5.5 Apoio de braços

O apoio de braços fornece conforto e é projetado para funcionar em conjunto com o encosto inclinável.



6. Limpeza e Conservação

6.1 Manutenção:

Limpe com água e detergente; não use solventes orgânicos (gasolina, álcool, etc). A cadeira só pode ser limpa com água.

6.2 Em uso:

- Evite objetos afiados ou lâminas.
- Evite a exposição direta da cadeira ao sol e a luzes fortes.
- Verifique regularmente as partes cinéticas e os parafusos da cadeira. Se houver algum problema, conserte-o a tempo.
- Se houver manchas na superfície da cadeira, aplique cera com uma toalha macia e esfregue as manchas até elas saírem; mas atenção: não aplique a cera diretamente na cadeira.

6.3 Armazenamento:

- Cubra a cadeira com tecido à prova de poeira.
- Evite a exposição direta da cadeira ao sol.
- Não exponha a cadeira por longo tempo à umidade e ao frio.

7. Problemas e Soluções

Problema	Causa	Solução
Não é possível aumentar a altura do assento	Havia algum peso no assento quando você o ajustou?	Levantar a alavanca quando não houver peso no assento
	O assento já estava em sua posição mais alta?	Escolher uma altura apropriada entre a posição mais alta e a mais baixa
Não é possível diminuir a altura do assento.	Você estava sentado(a) na extremidade frontal do assento?	Centralizar seu peso no assento e tentar novamente
	O assento já estava em sua posição mais baixa?	Escolher uma altura apropriada entre a posição mais alta e a mais baixa
Não é possível reclinar o encosto	A alavanca do lado direito está travada	Puxar a alavanca e tentar novamente
Não é possível fazer o balanço	A alavanca sob o assento está travada	Puxar a alavanca e tentar novamente
As rodas não giram livremente	Havia alguma sujeira ou outras coisas entraram nas rodas?	Limpar ou trocar as rodas
A cadeira está rangendo		Entrar em contato com seu revendedor

8. Termo de Garantia

Para aproveitar ao máximo o seu produto, por favor leia atentamente o manual do produto e este Termo de Garantia. Caso seu produto apresente algum problema, entre em contato com o KaBuM! através do nosso site www.kabum.com.br. Vale lembrar que no site também é possível encontrar dicas de utilização e respostas a perguntas frequentes em www.kabum.com.br/faq.

CONDIÇÕES DE GARANTIA:

I. PRAZO DE VALIDADE DA GARANTIA

O KaBuM! assegura ao consumidor deste Produto, contados a partir da data de entrega do mesmo, **GARANTIA TOTAL de 12 meses para o produto, sendo:**

- **03 meses de Garantia Legal (de acordo com o Inciso II, do artigo 26, do Código de Defesa do Consumidor) e;**
- **09 meses de Garantia Contratual.**

GARANTIA TOTAL de 03 meses para os acessórios, de acordo com o Inciso II, do artigo 26, do Código de Defesa do Consumidor. Ou seja, para os acessórios não haverá 09 meses de Garantia Contratual.

Para que a Garantia Total tenha validade, orientamos que além deste termo, você apresente a Nota Fiscal de compra do produto dentro da caixa.

Esta Garantia é válida para todo o território nacional e cobre os vícios previstos no artigo 18 do Código de Defesa do Consumidor, desde que o seu produto tenha sido utilizado corretamente e de acordo com as normas e recomendações descritas neste documento e nos manuais.

A GARANTIA NÃO COBRE PROBLEMAS POR MAU USO.

IMPORTANTE: Além das demais opções constantes neste Termo, seu produto não estará coberto se houver danos decorrentes da instalação inadequada, bem como quaisquer modificações que alterem a funcionalidade ou a capacidade do mesmo.

A instalação do produto deve ser feita de acordo com o Manual do Usuário e/ou Guia de Instalação. O KaBuM! não se responsabiliza pela instalação deste produto. Caso seu produto necessite de instalação e/ou configuração por um técnico capacitado, procure um profissional especializado, as suas próprias expensas, ou seja, os custos desses serviços não estão inclusos no valor do produto e não serão arcados e/ou reembolsados pelo KaBuM!.

O KaBuM! não se responsabiliza por eventuais tentativas de fraudes e/ou sabotagens em seus produtos. Quando aplicável, mantenha as atualizações do software e aplicativos em dia, assim como as proteções de rede necessárias para proteção contra invasões (hackers). O equipamento é garantido contra vícios dentro das suas condições normais de uso, sendo importante que se tenha ciência de que, em caso de equipamento eletrônico, este não está livre de fraudes e burlas que possam interferir no seu correto funcionamento.

Conforme previsto no §1º do artigo 18 do Código de Defesa do Consumidor, o KaBuM! terá até 30 (trinta) dias para sanar eventual vício em seu produto, desde que o problema tenha ocorrido dentro do período de vigência da sua Garantia.

Alguns de nossos produtos são coletados por transportador próprio, indicado pelo KaBuM!, enquanto outros produtos precisam ser enviados por você, para o KaBuM!, via Correios. A forma de envio será esclarecida, pelo KaBuM!, durante o processo. Caso o produto seja encaminhado para a Assistência Técnica por meio dos Correios ou coletado por transportador próprio, a contagem do prazo de 30¹ (trinta) dias para sanar eventual vício iniciará A PARTIR DA DATA DE RECEBIMENTO DO PRODUTO PELA ASSISTÊNCIA TÉCNICA, e terminará NA DATA DE POSTAGEM POR ESTA a você. Sua rastreabilidade poderá ser acompanhada por meio do número do E-Ticket fornecido por meio dos Canais de Atendimento.

II. ATENDIMENTO DA GARANTIA

O KaBuM! não presta serviços de Garantia em domicílio. Portanto, para utilização de sua Garantia, você deverá entrar em contato com o KaBuM! por meio de nossos telefones, e-mail ou chat disponíveis em nosso site www.kabum.com.br/faq e você será direcionado à abrir uma solicitação referente à Garantia, diretamente em nosso site.

Você deverá preencher corretamente todos os campos disponíveis, bem como informar, detalhadamente, o estado em que o produto se encontra, apresentar um breve relato do ocorrido e evidências do vício do produto por meio de fotos ou vídeos, por exemplo.

Estando dentro das condições de Garantia, o KaBuM! solicitará o envio do produto para análise, acompanhado da Nota Fiscal de compra.

Quando seu produto ou uma de suas peças forem trocados pelo KaBuM! ou por seus representantes autorizados, essas peças passarão a ser de propriedade do KaBuM!.

O KaBuM! durante esta Garantia não se responsabilizará:

- a) Pelos custos do envio do seu produto para o local no qual ele será reparado ou sua devolução, caso identificado previamente o mau uso do mesmo pelo Consumidor, ESTAS DESPESAS SERÃO DE SUA EXCLUSIVA RESPONSABILIDADE;
- b) Por qualquer dano ou atraso que venha ocorrer durante o transporte dos produtos enviados para análise de Garantia. É DE SUA EXCLUSIVA RESPONSABILIDADE EMBALAR SEU PRODUTO DE FORMA SEGURA, EVITANDO QUE O MESMO SOFRA IMPACTOS DURANTE O TRANSPORTE. Sendo identificado o mau uso quando da análise em Garantia, o KaBuM! retornará o produto ao cliente sem reparo ou troca.

III. COBERTURA DA GARANTIA

Caso você necessite acionar o KaBuM! saiba que a Garantia NÃO COBRE:

- a) Vícios que não forem de fabricação, mas sim causados pelo Consumidor ou por quaisquer terceiros estranhos ao fabricante;
- b) Bateria e acessórios que acompanham o Produto, tais como fones de ouvido, carregador, teclado, capa protetora, cabo conversor mini, micro-USB, cartão removível, cartão SIM, caneta apontadora e demais itens;
- c) Danos causados pelo uso de componentes ou produtos de terceiros e acessórios não autorizados ou não homologados pelo KaBuM!;
- d) Formatação do Sistema Operacional do Produto. Importante: é de sua responsabilidade manter as cópias (backup) regulares de seus arquivos (fotos, textos, contatos, etc.) porque esta Garantia não cobre eventual perda e nem a realização de cópias;
- e) Danos causados pela flutuação de energia elétrica ou descargas elétricas na rede;
- f) Danos decorrentes da instalação inadequada, bem como quaisquer modificações que alterem a funcionalidade ou a capacidade do produto;
- g) Danos decorrentes de mau uso ou uso inadequado, incluindo, mas não se limitando a quedas, golpes, fogo, alta umidade ou chuva, produtos de limpeza, exposição ao excesso de calor, interferência magnética, armazenamento, adaptadores desconhecidos ou danificados, utilização de objetos pontiagudos, violação, transporte inadequado, desgaste natural das partes, peças e componentes, dentre outros;
- h) Defeitos decorrentes do descumprimento das normas e recomendações de manutenção descritas neste documento e nos manuais do produto, casos fortuitos ou de força maior, bem como aqueles causados por acidentes e forças da natureza;
- i) Produtos que sofreram influência de natureza química, eletromagnética, elétrica ou animal (insetos, etc.);
- j) Produtos com o número de série adulterado ou rasurado.

¹O prazo de 30 (trinta) dias é um limite máximo que pode ser atingido pela soma dos períodos mais curtos utilizados, e poderá ser ampliado quando a solução do problema apresentado não comportar reparo dentro dos 30 (trinta) dias iniciais, conforme previsão do § 2º do artigo 18 do Código de Defesa do Consumidor.

Esta Garantia não cobre perda de dados, portanto, recomenda-se, se for o caso do produto, que o Consumidor faça uma cópia de segurança regularmente dos dados que constam no produto.

CUIDADO! Para não perder o direito à Garantia você deve observar os seguintes itens:

- a) Não modificar, violar ou consertar seu produto, alterando sua funcionalidade ou a sua capacidade, por conta própria ou por meio de pessoas não autorizadas pelo KaBuM!;
- b) Guardar a Nota Fiscal e apresentá-la quando ocorrer o acionamento da Garantia para reparo;
- c) Cuidar muito bem de seu produto evitando quaisquer danos ou mau funcionamento ocasionado pelo mau uso ou uso inadequado, incluindo, mas não se limitando a quedas, golpes, fogo, alta umidade ou chuva, produtos de limpeza, exposição ao excesso de calor, interferência magnética, armazenamento, adaptadores desconhecidos ou danificados, utilização de objetos pontiagudos, violação, transporte inadequado, dentre outros;
- d) Não substituir o Sistema Operacional, não fazer upgrade (atualização dos componentes do hardware² ou do software³) e/ou instalar expansões não originais de fábrica, não utilizar programas “piratas”;
- e) Evitar a contaminação de seu produto por “vírus”, instalação de programas indesejados, instalação de programas incompatíveis com a capacidade de processamento do seu produto;
- f) Cuidar com o manuseio e conexão de cabos, acessórios e dispositivos em geral que causem danos ao seu produto;
- g) Não danificar, rasurar ou de qualquer forma alterar o número de série do seu produto – ele é a forma de identificação e cadastro do seu Produto no KaBuM!;
- h) Não ligar o seu produto em redes elétricas desconhecidas, com flutuação de energia elétrica ou em redes elétricas improvisadas ou extensões de luz.

IV. CANAIS DE ATENDIMENTO

Para que seu atendimento seja ágil, tenha sempre em mãos o número do seu pedido e a Nota Fiscal de compra.

Você pode nos encontrar:

1. Pela Internet: www.kabum.com.br/faq Lá, você encontrará respostas às perguntas mais frequentes recebidas pelo KaBuM!, entre outros;

2. Via Chat: no site, www.kabum.com.br/faq acesse “Chat Instantâneo de Atendimento” e depois a opção “Iniciar Atendimento”. De segunda a sábado, exceto domingos e feriados, das 8 às 20 horas (horário de Brasília);

3. Via E-mail:

- faleconosco@kabum.com.br
- marcas.exclusivas@kabum.com.br

4. Se suas dúvidas não forem solucionadas pelos canais acima, ligue para o SAC em (19)2114-4444, de segunda a sábado, exceto domingos e feriados, das 8 às 20 horas (horário de Brasília). O SAC KaBuM! prestará o devido suporte e, se necessário, em caso de problemas no hardware, indicará o local para onde o produto deverá ser mandado para o acionamento da Garantia.

Sendo estas as condições deste Termo de Garantia, o KaBuM! se reserva o direito de alterar as características gerais, técnicas e estéticas de seus produtos sem aviso prévio.

²Hardware é a parte física do seu Produto.

³Software é conjunto de componentes lógicos ou sistema de processamento de dados de seu Produto