



Parabéns! Você acaba de adquirir um produto KaBuM! Smart. É ótimo que você tenha nos escolhido!

Neste manual de instruções, você encontra as informações detalhadas do produto, como instalá-lo e utilizá-lo corretamente, portanto, leia com bastante atenção todas as instruções. Lembre-se também de guardá-lo para eventuais consultas e dúvidas futuras.

Aproveite sua nova aquisição e prepare-se para viver boas experiências com seu produto

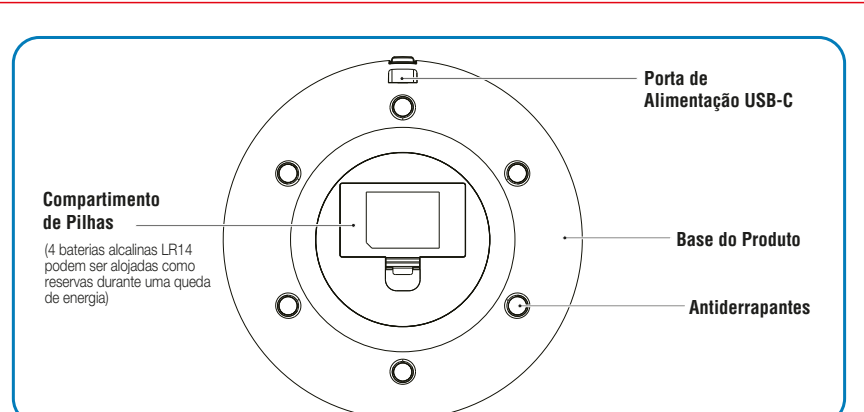
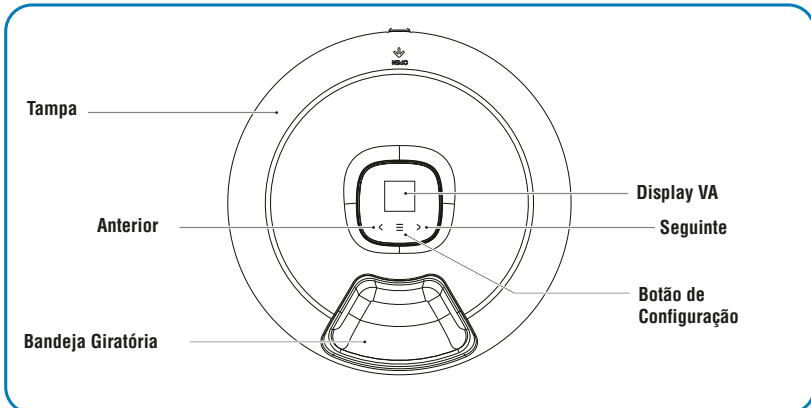
Índice

1. Características 01
2. Especificações Técnicas 01
3. Informações de Segurança 03
4. Avisos 03
5. Instalação/Instruções de Uso 04
6. Aplicativo KaBuM! Smart 09
7. Limpeza e Conservação 11
8. Problemas e Soluções 11
9. SAC 13
10. Termo de Garantia 13

1. Características

- Agendamento das refeições
- Indicado para alimentação seca e molhada
- Ideal para uma nutrição equilibrada
- 6 divisórias para refeições
- Alimentação em um clique
- Design seguro para proteção das patas
- Desmontável para uma limpeza fácil

2. Especificações Técnicas Componentes:



Especificações Técnicas:

Número de Refeições máximo: 6
Capacidade por compartimento: 170 ml (cerca de 120 g)
Alimentação: DC 5V / 1A ou 4 baterias LR14
Cabo de alimentação: USB A - USB C (1,2 m)
Potência: ≤1,1W
Comunicação: Bluetooth 5.0
Material: ABS
Dimensão Aproximada: 320 x 76 mm
Peso Aproximado: 1.53 Kg
Apropriado para: gatos e cachorros pequeno porte

3. Informações de Segurança

- Este aparelho não se destina à utilização por pessoas (inclusive crianças) com capacidades físicas, sensoriais ou mentais reduzidas...
- Recomenda-se que as crianças sejam vigiadas para assegurar que elas não estejam brincando com o aparelho.
- Crianças devem usar o aparelho apenas sob a vigilância de um adulto.
- Apenas para uso interno.
- Ao limpar o Comedouro, DESCONNECTE-O da tomada.
- A base do comedouro está estritamente proibida de ser imersa em líquido.
- Coloque o Comedouro em uma superfície plana, de modo a prevenir tombamento acidental.
- Proteja e organize bem o Cabo de Alimentação de modo a prevenir que seus pets o mordam.

4. Avisos

- Nunca coloque alimentos além da borda do compartimento da bandeja para evitar mau funcionamento.

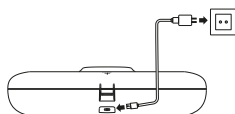
- Esse Comedouro é adequado para gatos ou cachorros de pequeno porte.
- Nunca coloque outros aparelhos ou objetos em cima do Comedouro.
- Este Comedouro é apropriado para alimentos molhados e secos.
- Se o comedouro não for usado por 5 minutos, ele desligará automaticamente a tela para economizar energia.
- Quando o alimentador alertar sobre bateria fraca, substitua as baterias a tempo.
- Se o comedouro não for usado por um tempo, recomendamos remover as baterias.
- Se o comedouro for desligado e ligado novamente será necessário ajustar o horário do relógio.

Método 1: Conecte o Comedouro ao aplicativo. Após o estabelecimento da conexão, o comedouro sincronizará automaticamente com o horário do smartphone.
Método 2: Se o aplicativo não estiver conectado, é possível ajustar o horário através do display no comedouro.

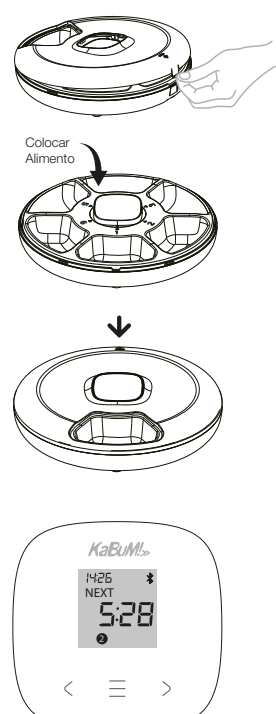
5. Instalação / Instruções de Uso

1- Ligue o Comedouro

Desenbale o comedouro e conecte o cabo USB-C à porta de alimentação no fundo do Comedouro. O Display irá acender.
Obs: O adaptador USB não acompanha o produto.



- 2- Abra o Comedouro
3- Abasteça o Comedouro
4- Feche a Tampa
5- Alimentação Manual



6. Aplicativo KaBuM! Smart

Botões Touch e Status Bluetooth table with columns: Bluetooth ( Piscando, Estático, Desconectado / Conectado), Botão Anterior, Keys ( Botão de Configuração, Botão Seguinte)

7. Limpeza e Conservação

Desbloquear: Quando bloqueado, por favor, pressione e segure o botão "<" e ">" ao mesmo tempo para desbloquear o display.
Configuração da Hora Atual: Pressione levemente a tecla "----", pressione as teclas "<" e ">" para definir a hora...
Configuração do Plano de Alimentação: No Tempo e Número 1, pressione levemente o botão "----", o tempo começará a piscar.

6. Aplicativo KaBuM! Smart

Conecte-se ao seu Wi-Fi
Certifique-se que o Bluetooth do seu smartphone está ligado.
Certifique-se de que o símbolo de Bluetooth (📶) no display do comedouro está piscando.
Certifique-se também que seu smartphone está conectado à sua rede Wi-Fi 2,4 GHz.
Para download e instalação do aplicativo KaBuM! Smart em seu smartphone procure por KaBuM! Smart na loja de aplicativos do seu celular...

6.3 Configurações Rápidas

- Modo de Conexão Normal
- Certifique-se de que o Bluetooth do seu smartphone está ligado.
- Certifique-se de que o símbolo de Bluetooth (📶) no display do comedouro está piscando.
- Abra o aplicativo KaBuM! Smart e clique em Adicionar Dispositivo...
Modo Scan Automático
- Certifique-se de que o Bluetooth do seu smartphone está ligado.
- Abra o aplicativo KaBuM! Smart e clique em Adicionar Dispositivo...

6.4 Funções

- Na tela principal do aplicativo é possível agendar até seis horários para a liberação da alimentação.
- A campanha no canto superior direito da tela pode ser selecionada ou não, dependendo da preferência do usuário.
- As teclas "<" e ">" na parte inferior da tela permitem ao usuário a troca de bandeja mesmo estando distante do comedouro.
- A tecla Log mostra o histórico de alimentações feitas.
- A tecla Configurações leva o usuário a outras informações sobre o dispositivo.

7. Limpeza e Conservação

- Ao limpar o Comedouro, DESCONNECTE-O da tomada.
- Limpe o CORPO do produto usando apenas um pano seco.
- Apenas a bandeja giratória pode ser lavada em água corrente.
- A base do comedouro está estritamente proibida de ser imersa em líquido.

8. Problemas e Soluções

O que devo fazer quando não conseguir ligar ou desligar o produto?
- Verifique se o seu dispositivo móvel e o Produto Smart estão conectados na mesma rede Wi-Fi.
O que devo fazer quando o processo de configuração do dispositivo falhar?
- Verifique se o Produto Smart está ligado ou não.
- Verifique se o Bluetooth do seu smartphone está ligado.

9. SAC

- Em caso de dúvidas sobre o produto, estamos disponíveis nos seguintes canais:
1. Pela Internet: www.kabum.com.br; seção SAC.
2. Via Chat: no site, na seção SAC.
3. Via E-mail: através do faleconosco@kabum.com.br.
4. Se suas dúvidas não forem solucionadas pelos canais acima, ligue para o SAC em (19) 2114-4444.

6.2 Registro no Aplicativo

Abra o aplicativo KaBuM! Smart.
Clique em "Registrar".
Selecione a opção e-mail ou telefone para obter o código de verificação;
Insira o código de verificação recebido para validação;
Configure a senha de acesso e efetue o login.

10. Termo de Garantia

Para aproveitar ao máximo o seu produto, por favor leia atentamente o manual do produto e este Termo de Garantia.
Este produto possui garantia de 12 meses a partir da data de entrega do mesmo, com exceção de alguns acessórios, contados a partir da data de entrega do mesmo.

III. COBERTURA DA GARANTIA

prazo de 30 (trinta) dias para sanar eventual vício iniciará A PARTIR DA DATA DE RECEBIMENTO DO PRODUTO PELA ASSISTÊNCIA TÉCNICA...
II. ATENDIMENTO DA GARANTIA
O KaBuM! não presta serviços de Garantia em domicílio.
III. COBERTURA DA GARANTIA
Caso você necessite acionar o KaBuM! saiba que a Garantia NÃO COBRE:
a) Vícios que não forem de fabricação, mas sim causados pelo Consumidor ou por quaisquer terceiros

IV. CANAIS DE ATENDIMENTO

Para que seu atendimento seja ágil, tenha sempre em mãos o número do seu pedido e a Nota Fiscal de compra.
Você pode nos encontrar:
1. Pela Internet: www.kabum.com.br; seção SAC.
2. Via Chat: no site, na seção SAC.
3. Via E-mail: através do faleconosco@kabum.com.br ou ainda: Para produtos Husky: contato@husky.com.br

01

02

03

04

05

06

07

08

09

10

11

12

13

14

15

16

17

Footer with logos: KAbuM! smart, ANATEL, PRODUTO EXCLUSIVO KAbuM!, and contact information.